

*ogród eksperymentalnych technik plastycznych*



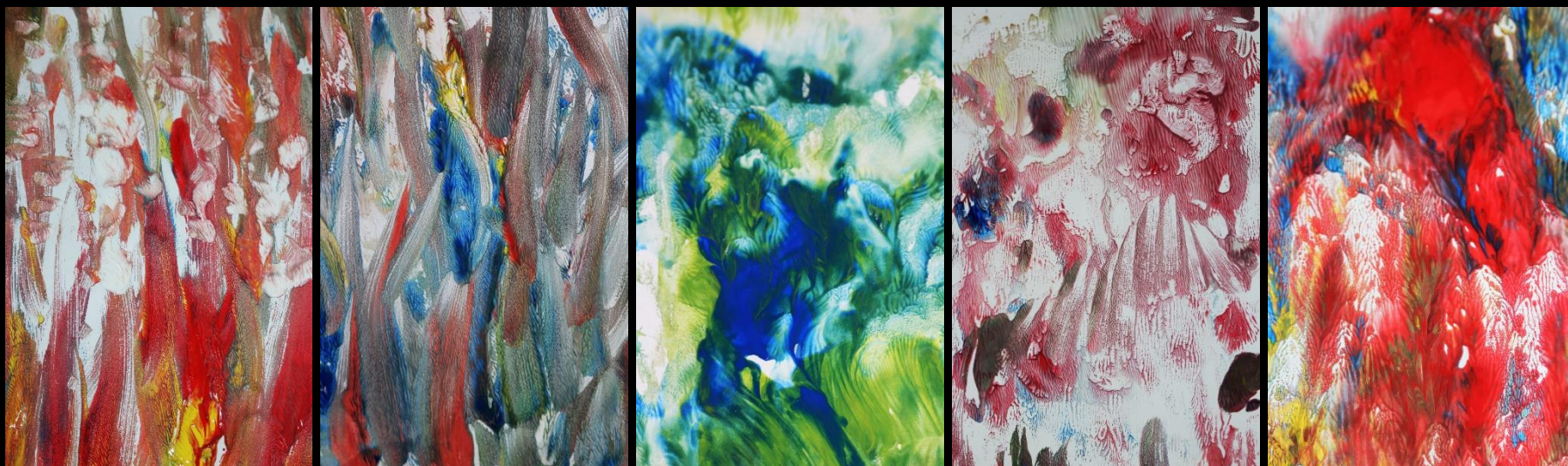
*odcinek 7: „dekalkomania”*

## *„dekalkomania”*

*wycinanka eksperymentalna z wykorzystaniem wykonanych samodzielnie kolorowych papierów*



*technika wykorzystywana przez wiele pokoleń artystów, szczególnie ulubiona przez surrealistów, dająca przepiękne przypadkowe efekty, niepowtarzalne zestawienia barwne i struktury, pobudzająca wyobraźnię...*



### *1.etap: przygotowania*

*pracować będziemy na czarnym brystolu (minimum formatu A3, żeby mieć odpowiednią przestrzeń do twórczości), potrzebne będą też białe kartki z bloku rysunkowego lub papieru kredowego formatu A4, nożyczki i klej; brystol będzie naszym podobrazem a na białych kartkach odbijać będziemy farbę z szyb, po to by uzyskać kolorowe papiery, z których wycinać będziemy po ich wyschnięciu zaplanowane przez nas kształty;*

*dodatkowo przygotowujemy sobie stanowisko, które zabezpieczamy folią lub gazetami, rozkładamy na nich szybę (lub pleksję, folię PCV), przygotowujemy paletę, farby, pędzle, naczynie z wodą- tu tworzyć będziemy „kolorowe papiery”.*

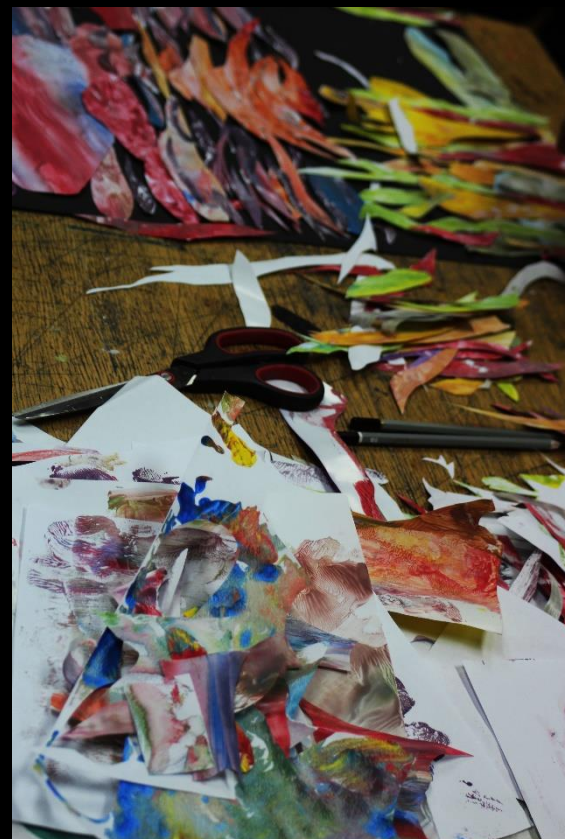
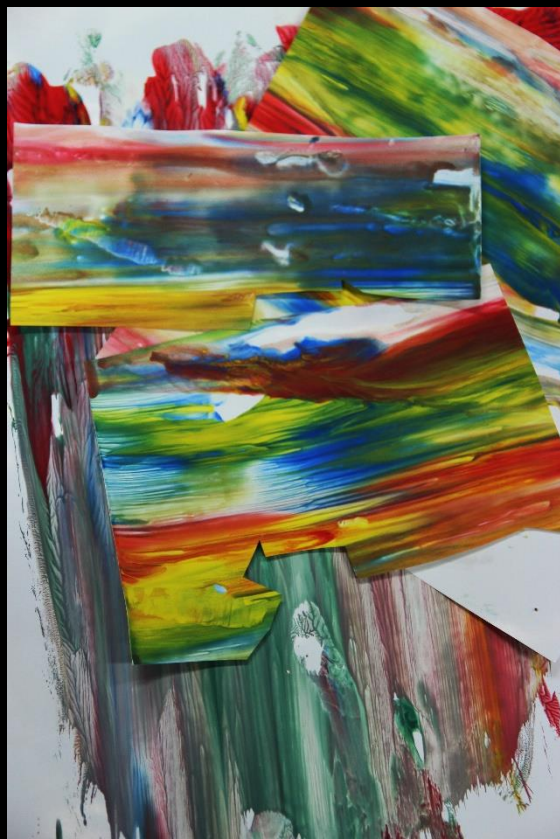


## 2. etap:

na szybę nakładamy dużą ilość farby, najlepiej kilka kolorów, dosyć gęstej konsystencji, dodatkowo nakrapiamy jeszcze całość wodą, żeby kartka, którą za chwilę nałożymy nie przysała się zbyt mocno tylko „ślizgała” się po powierzchni; kartki z bloku rysunkowego bardziej wchłaniają farbę i szybciej schną; kartki papieru kredowego bardzo się pod wpływem wilgoci zwijają, wolniej schną ale zachowują swój połysk; nakładamy na farbę kartkę, przesuwamy kartkę poziomo, tak by kolory zaczęły się ze sobą mieszać i tworzyć ciekawe wzory i powoli odsysamy i ściągamy z szyby; tak powstały „kolorowy papier” pozostawiamy do wyschnięcia;



*jeżeli nałożyliśmy na szybę bardzo dużo farby można wykonać kilka odbitek z jednej „porcji”, jeśli nie- nakładamy kolejną warstwę/ kolejne kolory (szyby nie trzeba myć po każdej odbitce) i tworzymy kolejne odbitki;*





### *3. etap:*

*gdy nasze odbitki są suche  
wycinamy formy zgodnie z naszą  
konceptcją i układamy zaplanowaną  
przez nas kompozycję;*





*naklejamy wszystko na czarny brystol  
i znów pozostawiamy do wyschnięcia*



- czarny brystol, jako podkład do naszej pracy plastycznej będzie najbardziej neutralny, podkreślający niepowtarzalne efekty kolorystyczne uzyskane podczas pracy; kolorowy brystol niekiedy odbiera uroku naszym wytworom; białego brystolu też można użyć, ale wtedy z założenia zagospodarować trzeba całą przestrzeń nie zostawiając żadnych białych miejsc
  - ponieważ po malowaniu najczęściej na paletce zostaje dużo resztek, technikę dekalcomanii można potraktować jako recykling pozostałego na paletce materiału: po zakończeniu każdego malowania zamiast wyrzucać pozostałe farby wykorzystujemy wszystkie resztki i tworzymy „kolorowe papiery”, dopiero wtedy myjemy paletę a powstałe kolorowe arkusze możemy w przyszłości wykorzystać do kolejnej pracy plastycznej; jest to sensowne szczególnie wtedy, kiedy pracujemy z dziećmi i gdy na paletach zostaje tyle farby, że można by namalować jeszcze kilka kolejnych obrazków... dodatkowym plusem jest to, że kiedy na kolejnych zajęciach z dziećmi przerabiamy dekalcomanię materiały do wycinania już są gotowe i nie musimy czekać, aż nasz „kolorowy papier” wyschnie
- pozostałą po zajęciach z dekalcomanii resztkę wykorzystywać możemy do wszelkich technik mieszanych tworząc np. wycinankę z naszych „kolorowych papierów”, tradycyjnego papieru kolorowego, kolorowych gazet, starych zdjęć czy wykorzystując je do zrobienia oryginalnych kartek okolicznościowych...;

*dekalkomania*  
*efekty końcowe*





